



REPORTE  
CIUDADANO  
CULTURAL

2025

Compromiso con las Comunidades  
y Territorios

# ÍNDICE

---

**Carta del Gerente General** 03

---

**Propósito Aguas Andinas** 04

---

**Política de relaciones con la comunidad** 05

---

06 Conexión Ciudadana  
07 Mesas de Trabajo  
07 Integración Territorial  
08 Fondos Concursables  
08 Fondos de Arranques  
09 El Futuro es Femenino  
09 Agua en Curso  
10 Juégatela por el Agua  
10 Visitas Guiadas

11 ¿Qué son los Servicios Sanitarios Rurales?  
11 Contexto Rural  
12 Modelo Aguas Andinas  
12 Alianzas estratégicas  
12 Inversiones en Agua Potable Rural 2025-2027  
14 Diseño  
18 Obras  
20 Asesoría Sanitaria Integral

## #PAPELCERO

Como en otros ejercicios, dado el compromiso de Aguas Cordillera con el desarrollo sostenible del planeta, este reporte integrado está disponible únicamente en versión digital. La protección del medioambiente es una responsabilidad compartida. Agradecemos su comprensión y apoyo



# Carta del Gerente General

En Aguas Andinas, nuestra misión trasciende la provisión de servicios de agua y saneamiento para más de 7 millones de personas en 49 comunas de la Región Metropolitana. Nos mueve el compromiso de ser una empresa ciudadana, cercana y transparente, que contribuye activamente al bienestar y el futuro de las comunidades con las que nos relacionamos. Por ello, me es grato presentar nuestro Reporte Ciudadano Cultural 2025, Compromiso con las Comunidades y Territorios, en el cual damos cuenta de las iniciativas que hemos impulsado para fortalecer la confianza, el diálogo y la colaboración con la sociedad.

Este documento refleja la convicción de que el agua es un derecho esencial y que su gestión responsable debe ir acompañada de un trabajo constante con las personas y territorios. A través de programas de diálogo, inversión social y educación, hemos buscado generar valor compartido, promoviendo la participación activa de vecinos, autoridades y organizaciones sociales.

Estos esfuerzos son parte de nuestro propósito corporativo: contribuir a que

las personas vivan siempre en entornos saludables gracias a la sostenibilidad de los servicios de agua y saneamiento, impulsando proyectos y soluciones concretas como Biocidad para que las futuras generaciones puedan seguir contando con agua aún en condiciones cada vez más extremas.

Nuestro compromiso, sin embargo, va más allá de la concesión urbana. Hemos asumido un rol activo en el acceso al agua potable rural, acompañando a los Servicios Sanitarios Rurales en su gestión y desarrollo. A través de la Unidad de Servicios Rurales y Acceso Humano al Agua, brindamos asesoría técnica, capacitación y asistencia integral para que las comunidades puedan contar con un suministro continuo y de calidad. Además, a través de convenios con el Ministerio de Obras Públicas gestionamos y administramos obras de construcción, mejoramiento y ampliación de los servicios rurales de la Región Metropolitana. Este trabajo nos ha permitido consolidar alianzas estratégicas con municipios, con la propia Asociación de Municipios Rurales (AMUR), organizaciones sociales y entidades públicas, generando soluciones innovadoras y sostenibles que mejoran la calidad de vida de miles de

familias mediante la disminución de brechas en el acceso al recurso, brechas que lamentablemente siguen existiendo, pero que trabajamos decididamente por reducir

Quiero agradecer a todas las personas de Aguas Andinas, a nuestros socios estratégicos, y a las comunidades que han participado activamente en estos proyectos. Su compromiso y colaboración han sido fundamentales para avanzar en la construcción de relaciones virtuosas y en la búsqueda de soluciones sostenibles que mejoren la calidad de vida de quienes habitan tanto en la ciudad como en el mundo rural.

Estoy convencido de que, trabajando juntos, seguiremos fortaleciendo la sostenibilidad de los servicios de agua y saneamiento, garantizando un acceso cada vez más universal y aportando al desarrollo social de Chile. Este reporte es una invitación a continuar construyendo un futuro en el que el agua sea fuente de bienestar, equidad, progreso y seguridad para todos.

**José Sáez Albornoz**  
Gerente General de Aguas Andinas





# Propósito Aguas Andinas

Aguas Andinas brinda acceso a agua potable y saneamiento a la Región Metropolitana, en el contexto de los complejos desafíos medio ambientales que enfrentan la cuenca del Maipo y sus habitantes, contribuyendo significativamente al desarrollo sostenible en lo social, ambiental y económico.

Trabajamos proactivamente en ser parte de la adaptación al cambio climático, pensando creativamente y asumiendo un rol de empresa ciudadana ante la comunidad, nuestros colaboradores, clientes y accionistas.

Tenemos la convicción de que una gestión integrada y responsable del agua es la mejor estrategia para responder y crear valor compartido, frente a una necesidad urgente de máxima relevancia para la sociedad actual y las futuras generaciones.

Nos comprometemos a la **sostenibilidad** de los servicios de **agua y saneamiento** que brindamos a las **personas**, contribuyendo a que **vivan siempre** en un **entorno saludable**.

Las acciones guiadas por este Propósito se despliegan en tres ámbitos o "territorios del Propósito de Aguas Andinas":



Fomentar una educación y una cultura medio ambiental.



Cultivar relaciones virtuosas con la comunidad.



Cuidar nuestro entorno y sus ecosistemas (la cuenca, sus ríos y afluentes, la ciudad y el paisaje natural)

Aguas Andinas se compromete a ser un actor relevante y proactivo ante los desafíos que enfrenta el planeta poniendo todas sus capacidades, conocimientos y capital humano para contribuir a que nuestra zona geográfica sea un referente mundial en el manejo responsable y sostenible del agua como recurso vital para el progreso humano.



# Política de relaciones con la comunidad

En Aguas Andinas nos compromete la sostenibilidad de los servicios de agua y saneamiento que brindamos a las personas, contribuyendo a que vivan siempre en un entorno saludable.

En este contexto, apuntamos a desarrollar nuestras operaciones velando por el desarrollo sostenible de nuestros principales grupos de interés, incluyendo las diversas comunidades que habitan la Región Metropolitana, con quienes queremos promover relaciones de confianza sobre la base de la transparencia, el diálogo y la colaboración.

Asumimos un rol de empresa ciudadana, orientados a generar impacto social en las comunidades, buscando mejorar la calidad de vida de las personas en tres ámbitos de trabajo:

## Diálogo



Establecemos alianzas y colaboraciones con organizaciones comunitarias funcionales y/o territoriales, gobiernos locales y otras partes interesadas para abordar necesidades y preocupaciones comunes, en particular en el área de influencia de nuestras principales infraestructuras, así como las intervenciones clave que realizamos en la ciudad.

## Inversión social



Implementamos programas sociales que generan valor compartido en las comunidades, con foco en el desarrollo local y la sostenibilidad, así como colaborar en el acceso al agua potable y saneamiento. Además, promovemos la puesta en valor del patrimonio arqueológico y cultural, reconociendo la importancia de preservar y promover la cultura local en nuestras áreas de influencia.

## Educación



Desarrollamos programas educativos y campañas de concientización sobre la importancia de la sostenibilidad y la protección del medio ambiente, compartiendo nuestra experiencia en la gestión del recurso hídrico relevando su importancia en la vida de las comunidades.



# Relaciones comunitarias en Aguas Andinas

01



Diálogo



## Conexión Ciudadana

Programa de Aguas Andinas que gestiona de forma anticipada y proactiva el relacionamiento comunitario durante obras en espacios públicos, con foco en reducir impactos y fortalecer la confianza.

Opera mediante una metodología de cuatro fases: información previa, acompañamiento en obra, cierre y seguimiento, asegurando comunicación continua con comunidades y municipios.

Su eje es el gestor territorial, quien actúa como enlace directo con vecinos, autoridades locales y equipos internos, canalizando inquietudes y alineando expectativas.

El programa incorpora a empresas contratistas mediante estándares comunes de comunicación y protocolos de atención, promoviendo una ejecución de obras coherente con los principios de sostenibilidad, corresponsabilidad y valor compartido.



332

intervenciones en 10 tipologías de obras acompañadas por Conexión Ciudadana en 2025

6,1

calificación post intervención

96

instancias de relacionamiento proactivo

25

visitas guiadas

8

charlas de capacitación para empresas contratistas



Diálogo



## Mesas de Trabajo

Aguas Andinas mantiene Mesas de Trabajo comunitarias con vecinos de sectores aledaños a sus Biofactorías, en cumplimiento de las RCA. Estas instancias permiten informar, dialogar y transparentar los procesos de potabilización y tratamiento de aguas.

El programa incluye visitas guiadas a las plantas y un plan anual de inversión social, con foco en educación, salud preventiva y desarrollo comunitario.

Esta relación sostenida por más de 14 años fortalece la confianza y el vínculo con las comunidades vecinas.



# 27

mesas de trabajo en las cinco comunidades de Pueblito La Farfana, Casas Viejas, Maipú Urbano, Montenegro, Rungue y El Trebal.

# 9

visitas guiadas a las plantas Biofactorías

Cumplimento plan anual de inversión



Diálogo



## Integración Territorial

El programa Integración Territorial tiene el propósito de enseñar el ciclo urbano del agua a comunidades aledañas a nuestras plantas operativas.

Este programa ha permitido que vecinos que llevan décadas viviendo cercano a un recinto de Aguas Andinas puedan conocer sus procesos productivos como La Dehesa, Santa Olga, La Florida, Vizcachas, San José de Maipo, Talagante y Cerro Negro Lo Mena.

El programa permite generar conciencia con el buen uso del agua y alcantarillado en los vecinos.



8 mapeos comunitarios

8 recintos integrados

120 participantes



Inversión social



## Fondos Concursables

Aguas Andinas implementa Fondos Concursables comunitarios en Til Til, Padre Hurtado y Maipú-Pudahuel para financiar proyectos locales con enfoque de sostenibilidad.

Las iniciativas priorizan educación ambiental, infraestructura comunitaria y fomento productivo, y están dirigidas a organizaciones sociales con personalidad jurídica vigente.

El proceso considera capacitación a dirigentes, evaluación técnica o votación comunitaria y financiamiento para la ejecución de los proyectos.

Con más de 10 años de implementación, el programa impulsa mejoras territoriales y fortalece la participación ciudadana.



197 proyectos postulantes

108 proyectos ganadores

60 emprendimientos postulantes

30 ganadores

6 ganadores categoría talentos

Inversión social



## Fondo de Arranques

Programa implementado desde el 2022 que apoya a familias vulnerables sin acceso a agua potable y alcantarillado, subsidiando hasta el 80% del costo de conexión, en coordinación con municipios.

La iniciativa prioriza casos críticos con riesgo sanitario, entregando autonomía y mejorando la calidad de vida de los hogares beneficiados.

Su impacto fue medido mediante SROI, evidenciando que por cada peso invertido se generan \$2,2 en retorno social, con mejoras en salud, bienestar y seguridad sanitaria.



16 familias conectadas a servicios

1 fundación

Convenio Fondo de Agua Santiago para 21 nuevas familias





Inversión social



## El Futuro es Femenino

Programa de Aguas Andinas que capacita a mujeres jefas de hogar en instalaciones sanitarias, promoviendo su inserción laboral en un rubro históricamente masculinizado, mediante alianzas con SERNAMEG, OTEC e instituciones educativas.

La formación combina teoría y práctica e incluye preparación para certificación SEC.

Un estudio SROI 2024 evidenció un retorno social de \$3,5 por cada peso invertido, con impactos en autonomía económica, bienestar y equidad de género.

55 participantes

15 comunas de la RM

93% tasa retención

15 practicantes

3 contrataciones en empresa  
contratista



Educación



## Agua en Curso

Programa educativo de Aguas Andinas que sensibiliza a estudiantes de 4° básico a 2° medio sobre el ciclo urbano del agua y su gestión sostenible, mediante experiencias kinésicas e interactivas.

La iniciativa alcanza anualmente a 100 establecimientos de la Región Metropolitana y cuenta con colaboradores como embajadores ambientales, quienes acercan el conocimiento técnico a la vida cotidiana.

Agua en Curso fomenta el uso responsable del agua y la corresponsabilidad frente a la crisis hídrica.

80 colegios

17 comunas

16.675 estudiantes

1.419 familias





Educación



## Juégatela por el Agua

Programa de educación ambiental que moviliza a trabajadores de Aguas Andinas como relatores en colegios de la Región Metropolitana, dirigidos a estudiantes desde kínder a 8º básico.

A través de charlas interactivas y material didáctico, el programa acerca el ciclo del agua, el rol de las Biofactorías y los desafíos hídricos actuales.

La iniciativa fortalece el vínculo con la comunidad educativa y promueve hábitos responsables y corresponsabilidad ambiental desde la infancia.

**52** voluntarios/as  
**2.671** estudiantes  
**51** colegios

Educación



## Visitas Guiadas

Programa de Aguas Andinas que educa a la comunidad sobre el ciclo urbano integral del agua, desde la captación y potabilización hasta el tratamiento en Biofactorías y su reutilización, mediante visitas a los principales recintos de la Región Metropolitana.

Dirigido a municipios, SLEP, instituciones educativas y organizaciones territoriales, permite conocer las operaciones en terreno, fortaleciendo la transparencia, la confianza y la corresponsabilidad en el uso del recurso hídrico.

**11.801** visitantes  
**99%** satisfacción global  
**99%** nivel de conocimiento  
**45** comunas RM  
**8** comunas distintas a RM





# Más allá de la concesión

02

En línea con su propósito corporativo, el principal compromiso de Aguas Andinas es trabajar por el acceso universal al agua. Esto implica desplegar todos los esfuerzos y capacidades para implementar soluciones innovadoras, efectivas y sostenibles para que todas las personas puedan disponer de este vital recurso. De esta forma, la compañía contribuye a disminuir la brecha de acceso y realiza un aporte concreto al desarrollo del país.



## ¿Qué son los Servicios Sanitarios Rurales?

Anteriormente llamados Comités de Agua Potable Rural, los actuales SSR son organizaciones sin fines de lucro nacidas en el seno de las comunidades con el objetivo de abastecer del recurso a los residentes de zonas no urbanas del país, donde normalmente no llegan las concesiones de las empresas sanitarias.

Entre sus funciones está la mantención del servicio y todas las tareas necesarias para garantizar el suministro de agua limpia y segura para el consumo humano. Esto abarca la gestión integral de la red de agua potable, incluyendo la gestión de recursos hídricos, la construcción y operación de sistemas, así como también la fijación y cobro de tarifas de consumo a los usuarios.

Los SSR están formados por residentes de las mismas comunidades, motivados por ayudar a mejorar la calidad de vida de las familias. En su mayoría adultos mayores, asumen roles administrativos y técnicos, sin recibir remuneración y generalmente sin tener una formación específica para ello.



## Contexto Rural

Tal como ocurre en las zonas urbanas, la provisión de agua en las áreas rurales se ha visto afectada por el cambio climático y la menor disponibilidad hídrica asociada a este fenómeno, con efectos tanto en la actividad agrícola como en el consumo humano y una directa relación entre pobreza y acceso al agua potable. Por otra parte, las últimas modificaciones en el marco regulatorio otorgan nuevos roles al Estado, a las organizaciones comunitarias vinculadas con los servicios de agua potable y a las empresas sanitarias.

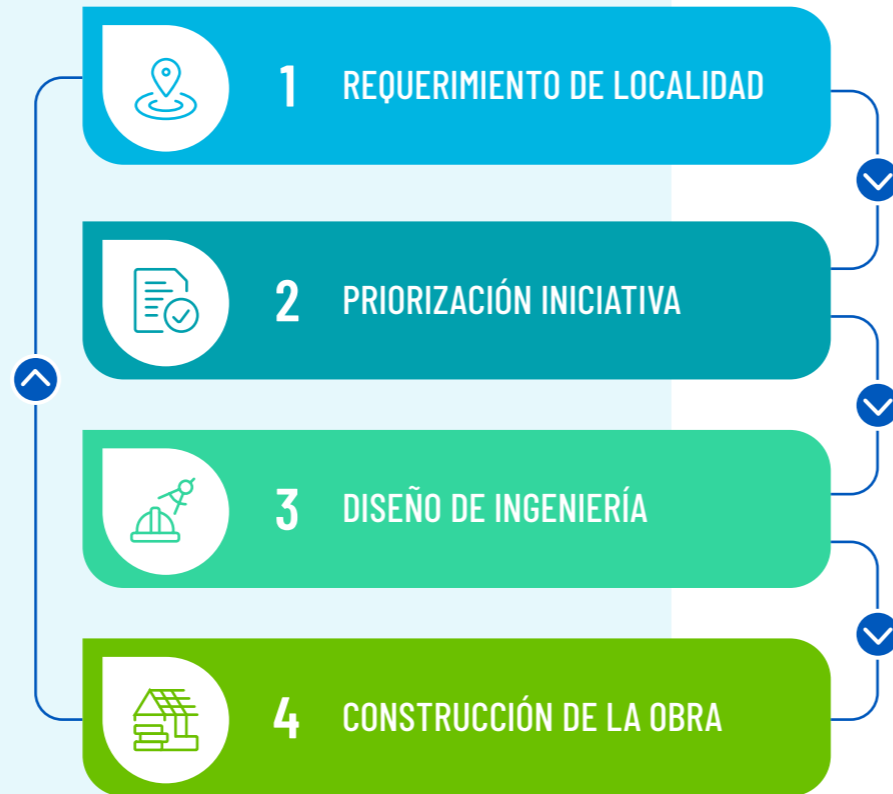
En tal escenario climático, social y político, y respondiendo a las exigencias del MOP, Aguas Andinas creó la Unidad de Servicios Rurales y Acceso Humano al Agua, actualmente dependiente de la Dirección de Estrategia y Asuntos Corporativos. A través de esta unidad, compuesta por profesionales de distintas disciplinas, la compañía ha asumido un rol protagónico brindando un apoyo integral a las comunidades. Mediante asesoría, capacitación y asistencia técnica, se busca que tanto el diseño como la implementación de los proyectos y su gestión global se apeguen a la normativa vigente. Lo anterior busca garantizar un servicio de agua continuo y de calidad, que a su vez otorgue bienestar a quienes viven y trabajan en las zonas rurales de la Región Metropolitana.



## Modelo de Aguas Andinas

El éxito del trabajo operacional requiere la existencia de una estrecha vinculación y lazos de confianza entre la organización y las comunidades. Para ello, la compañía diseñó un modelo de relacionamiento comunitario basado en visitas frecuentes del equipo a las localidades de los SSR, valorando sus espacios, cultura e identidad local. Estas visitas incluyen diversas acciones de información, escucha activa, participación, educación y concientización acerca del uso responsable del agua. Este modelo de relacionamiento se enfoca en involucrar a los residentes, en la satisfacción de sus necesidades y en la resolución de problemas.

Con el objetivo anterior, La Unidad de Servicios Rurales y Acceso Humano al Agua de Aguas Andinas se compone por tres áreas: Diseño, Obras y Asesoría Sanitaria Integral. Con esta configuración la unidad aborda de manera articulada las distintas facetas de los proyectos rurales. Estos pueden originarse desde distintas instancias y requieren pasar por una serie de fases, respaldadas por análisis y estudios, hasta convertirse en una obra sanitaria que sea aprobada por los organismos competentes.



## Alianzas estratégicas

La creación de alianzas estratégicas es fundamental en el modelo de relacionamiento al facilitar la obtención de recursos y el acceso a conocimientos y capacidades de diferentes actores. Además, estas alianzas fomentan la sostenibilidad técnica, financiera y social, al promover la participación comunitaria y garantizar una mejor coordinación en la planificación, ejecución y mantenimiento de los sistemas de agua potable. El caso emblemático de trabajo colaborativo es el acuerdo entre Aguas Andinas y la asociación de municipalidades rurales, AMUR.

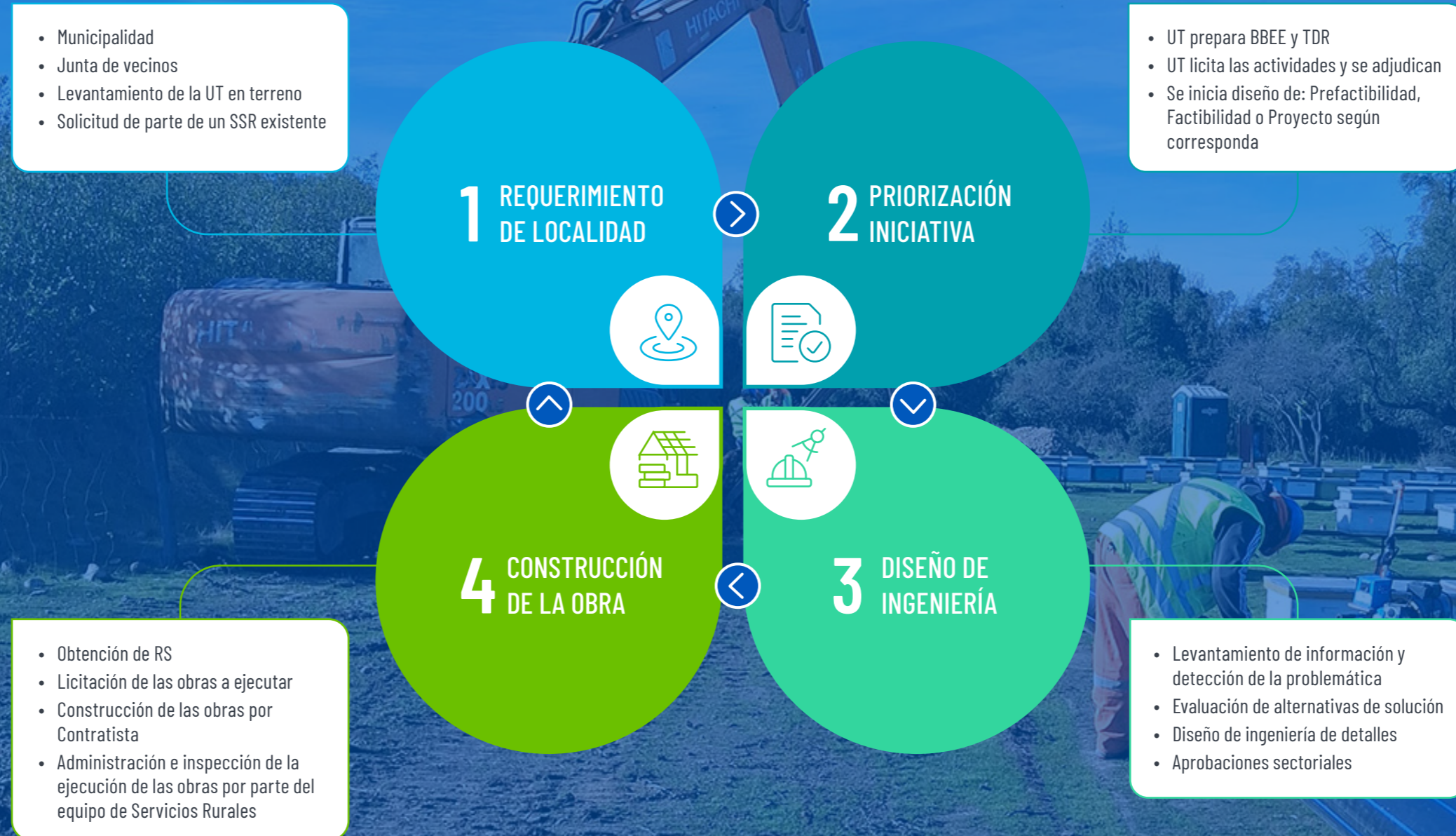
## Inversiones en Agua Potable Rural 2015 - 2027

El modelo sanitario en zonas rurales tiene un énfasis importante en la ejecución de obras por parte de entidades estatales. En el marco regulatorio actual, la Dirección de Obras Hidráulicas (DOH) es el principal responsable ejecutar las obras de mantenimiento y expansión de los SSR. Aguas Andinas ha acompañado el proceso de inversión estatal a través de su asesoría técnica al inspeccionar diseños y obras.

La historia reciente de inversión de infraestructura sanitaria en zonas rurales de la región metropolitana muestra un alza sostenida entre el 2015 y 2020. Luego, los montos en inversión aumentaron considerablemente hasta el 2024. A partir del 2025 con el término de los convenios con DOH debido la implementación de la ley 20.998 de SSR se proyecta una baja en la inversión.



## Ciclo de vida de un proyecto





## Diseño

El marco del convenio suscrito entre Aguas Andinas y la DOH, el área de Diseño formaba parte de la Unidad de Gestión de Proyectos y era la encargada de administrarlos y revisarlos, impulsar iniciativas de inversión, responder requerimientos de información y realizar estudios de factibilidad, entre otras funciones. Los contratos firmados antes del término del convenio se mantuvieron vigentes, lo que significó que algunas de estas tareas también continuaron tras la finalización del vínculo contractual con el Estado.



El área de Diseño busca aportar con el desarrollo de los SSR, mejorar la calidad de vida de las comunidades, buscar soluciones acordes a los requerimientos de estas y apoyarlas en la obtención de financiamiento para concretar los proyectos.

### EQUIPO DE DISEÑO

El equipo de Diseño aplica su conocimiento técnico integral en el desarrollo de proyectos de ingeniería, planteando soluciones que sean técnicamente factibles para la operación de las comunidades y económicamente rentables para las entidades financiadoras.

>  Coordinador de proyectos (1)

>  Inspectores técnicos de estudios (4)

>  Asistente social (1)

>  Procurador (1)

>  Abogado (1)

## Ámbitos de acción



### PREPARACIÓN DE LICITACIONES

Esta labor se realiza en conjunto con el equipo de Obras. Los proyectos que están próximos a ser licitados se revisan en sus aspectos hidráulico, legal y constructivo, y se mejoran los documentos como Especificaciones Técnicas Especiales (ETE), planos, etc., que se envían a licitación.



### REVISIÓN DE REQUERIMIENTOS DE INFORMACIÓN

En la construcción de cualquier proyecto, es común que existan diferencias entre lo proyectado y lo ejecutable. A partir de esta realidad, los Inspectores Técnicos de Obras gestionan los requerimientos o consultas formulados por los contratistas que se encuentran ejecutando los proyectos. Este requerimiento es derivado a un Inspector Técnico de Estudio, quien entrega una respuesta en un plazo establecido por ambas partes.



### SERVIDUMBRES Y EXPROPIACIONES

Los profesionales del campo legal se encargan de la constitución de las servidumbres de paso y acueductos requeridos tanto en los diseños como en las obras en ejecución. El resultado se traduce en una escritura pública, inscrita en el Conservador de Bienes Raíces a nombre del SSR.

El equipo también trabaja en la preparación de las expropiaciones requeridas para los proyectos, revisando los estudios de título, elaborando los planos e ingresando la documentación a la DOH. Adicionalmente, realiza el seguimiento de las expropiaciones en curso, apoyando a los peritos tasadores hasta que la toma de posesión material del inmueble expropiado por parte del Fisco.

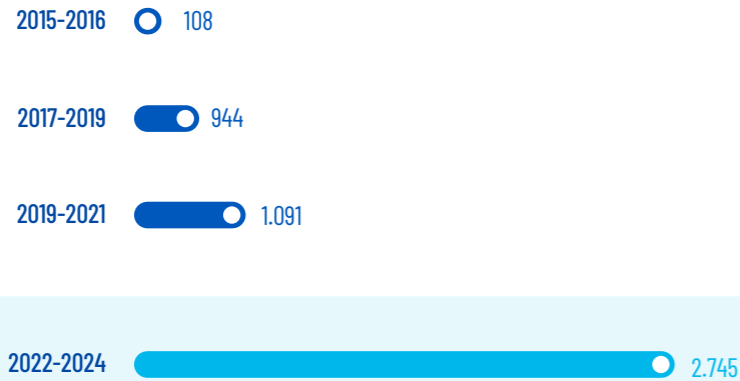


## Crecimiento continuo

La política de mejora continua del área se evidencia en diferentes hitos y avances. Entre ellos, destaca la actualización de los criterios de diseños para el desarrollo de los proyectos de ingeniería, mediante el establecimiento de nuevas condiciones y parámetros más adecuados a las necesidades de cada SSR, según su ubicación geográfica y situación particular.

El gasto por contratación de proyectos de ingeniería que entreguen una solución de mejoramiento a los sistemas de agua potable, ha ascendido de forma sostenida.

### GASTO HISTÓRICO EN DISEÑOS (EN MILLONES DE PESOS)



Distintos convenios suscritos entre Aguas Andinas y la DOH demuestran la necesidad del mundo público por contar con la asesoría técnica de la compañía.



En 2023, se obtuvo la resolución favorable del Ministerio de Desarrollo Social y Familia al proyecto San Pedro Sur, que **beneficia a 6.000 familias** de seis localidades rurales de la comuna de San Pedro. El monto de ejecución de las obras supera los \$30 mil millones y es el más grande en toda la historia de los proyectos de agua potable rural.



Durante el periodo 2022 – 2024 se finalizaron diez contratos, que incluían los diseños de mejoramiento y ampliación para 32 localidades de la Región Metropolitana, con el siguiente desglose:

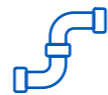
4



proyectos de instalación de servicios en localidades que no contaban con ningún tipo de infraestructura de abastecimiento de agua potable.

343.210

ml de cañería proyectada.



7



plantas de abatimiento de nitratos para mejorar la calidad del agua.

9.447

nuevos arranques.



23

nuevos estanques de regulación.



27



expropiaciones.

24

nuevos sondajes para las localidades en estudio.



212

servidumbres equivalentes a 50 km de camino.





## Nuevas ideas, nuevos desafíos

La mirada de futuro del área de Diseño apunta a la búsqueda de nuevas oportunidades para el trabajo con los SSR, que permitan incrementar las sinergias entre organizaciones para levantar problemáticas emergentes y generar soluciones innovadoras. En ese sentido, se están generando ideas, proveniente de las mismas necesidades de los SSR, para desarrollar proyectos factibles de ser licitados en un futuro, y que la compañía se haga cargo de la inspección de estos.

El desafío más ambicioso es poder consolidar un convenio integral, con organizaciones tales como el Ministerio de Obras Públicas, el Gobierno Regional, AMUR, AMUCH, municipios, fundaciones y otras, con el fin de levantar una cartera de nuevos proyectos para los SSR y realizar los diseños correspondientes.



En esta línea, el área de Diseño mantiene actualmente una cartera de proyectos en desarrollo y gestión que alcanza un monto total estimado de \$200 mil millones en inversión, que podrían **asegurar el servicio de agua potable a más de 120.000 personas** dentro de la Región Metropolitana,

representando la oportunidad de transformar en los próximos seis años el paisaje sanitario rural de la Región Metropolitana, mediante la ejecución de nuevas obras que aseguren el acceso continuo y de calidad al agua potable para miles de familias.






## Obras

Igual que el área de Diseño y bajo el convenio suscrito entre Aguas Andinas y la Dirección de Obras Hidráulicas, el área de Obras forma parte de la Unidad de Gestión de Proyectos y está encargada hasta la actualidad de la labor esencial de licitar, inspeccionar y gestionar proyectos para construir cuando ya se ha conseguido el financiamiento. Al igual que en el resto de la compañía, el compromiso con aquellas comunidades rurales que no tienen agua potable es una constante en el trabajo de esta área.

### EQUIPO DE OBRAS

El equipo de Obras aplica todo su conocimiento técnico integral en el desarrollo de Obras de Ingeniería como construcción de servicios de agua potable, mejoramientos y ampliaciones de servicios de agua potable y construcción de pozos, resguardando la inspección de calidad de cada una de las etapas de obra como así también el proceso administrativo.

➤  Coordinadora de obras (1)

➤  Inspectores técnicos de obras - ITO (9)

➤  Profesionales de inversión (1)

➤  Prevencionista de riesgos (1)

### Ámbitos de acción

- PREPARACIÓN DE LICITACIONES.
- PREPARACIÓN DE CONTRATOS  
(Contratista, Aguas Andinas).
- REVISIÓN DE PROCEDIMIENTOS ASOCIADOS A CADA UNA DE NUESTRAS EJECUCIONES.
- REVISIÓN DE POSIBLES MODIFICACIONES DE PROYECTOS.
- REVISIÓN DE ANTECEDENTES LABORALES.
- SEGUIMIENTO DE PROGRAMACIÓN DE OBRAS.
- PREVENCIÓN DE RIEGOS.



## Principales servicios

Los servicios que el área ofrece a los SSR se centran en la preparación de los documentos de licitación de la construcción de obras para su posterior licitación. Adicionalmente, el trabajo incluye la gestión contractual y la inspección de los contratos de obras, junto a toda la gestión administrativa asociada.

En lo relativo a la licitación, el proyecto es revisado en terreno y, en caso de existir alguna inconsistencia entre lo proyectado y lo existente, se levantan las observaciones para ser atendidas por el área de Diseño. Una vez realizadas las correcciones necesarias, se envían todos los documentos y se licita a través del área de compras de Aguas Andinas. Los documentos presentados por los oferentes son revisados a cabalidad para asegurar el cumplimiento de las bases. Luego de adjudicada una obra, los ITO supervisan la ejecución por parte del contratista seleccionado, tanto desde el punto de vista técnico como en los aspectos administrativos.

La labor inspectiva se realiza bajo estándares que están en permanente actualización, ya que la diversidad y dinamismo de los proyectos han obligado al equipo de obras a generar procedimientos específicos para cada una de las actividades

críticas del proceso. De esta manera, ha sido posible lograr un trabajo alineado y eficaz, estableciendo parámetros y puntos de comparación para la aplicación de mejoras para disminuir al mínimo posibles desviaciones.

**El equipo de Obras también apoya a los contratistas en la gestión de los permisos que se requieren para la construcción de los sistemas de agua potable, ante entidades como Vialidad, Serviu y otras.**

Durante los últimos años el área de Obras ha trabajado con un promedio al anual del 18% de los SSR existentes en la Región Metropolitana, entre comités y cooperativas. Las principales asesorías se dieron en:

- Licitaciones
- Construcción de servicios
- Mejoramientos de sistemas
- Plantas de osmosis inversa
- Filtros de hierro manganeso

A lo largo del tiempo, esta unidad técnica ha fortalecido sus capacidades técnicas y operativas, gracias a la colaboración estrecha con contratistas, con otras áreas de la compañía, la DOH y otros actores. Asimismo, la participación de las propias comunidades ha permitido incorporar prácticas innovadoras y tecnologías avanzadas en la gestión del agua potable rural, mejorando la eficiencia y la sostenibilidad de los proyectos.



Algunas de nuestras Obras que hemos terminado satisfactoriamente en estos últimos años son:

- Mejoramiento y Ampliación del Servicios SSR Las Canteras, Colina.
- Mejoramiento y Ampliación del Servicios SSR Manuel Rodríguez, Colina.
- Mejoramiento y Ampliación del Servicio SSR La Palma de Ibacache, María Pinto.
- Construcción de Servicio Sanitario Rural Quincanque, San Pedro.
- Mejoramiento y Ampliación del Servicio SSR Nuevo Porvenir, Lampa.
- Entre otras

## Junto al mundo rural

La inspección de proyectos sigue vigente en el marco del contrato con la DOH y se siguen licitando obras durante 2026. Posteriormente, el área continuará prestando servicios a otras entidades gubernamentales dispuestas a generar inversiones que vayan en ayuda de la comunidad mediante proyectos sociales tanto de agua potable como de alcantarillado.

Si bien el avance en cobertura de servicios sanitarios ha aumentado significativamente en los últimos años, aún persisten desafíos frente a los cuales la experticia del equipo de Obras Civiles es esencial. Sus profesionales están conscientes de ello y dispuestos a seguir contribuyendo al desarrollo del mundo rural en la Región Metropolitana.



## Asesoría Sanitaria Integral

El objetivo del equipo de Asesoría Sanitaria Integral es brindar asesoría y asistencia a los dirigentes y trabajadores de SSR de la Región Metropolitana en diversas temáticas relevantes para su operación, administración, mantenimiento de los sistemas y gestión de las exigencias y observaciones de entidades externas, como municipalidades, Servicio de Impuestos Internos, DOH y otras. Para cumplir con el propósito anterior, Aguas Andinas configuró un equipo multidisciplinario, que incorpora talentos en ámbitos como contabilidad y prevención de riesgos, además de asistentes en terreno para mantener un contacto estrecho con las comunidades rurales atendidas. Actualmente, el área está formada por:

### EQUIPO DE ASESORÍA SANITARIA INTEGRAL

El trabajo de la unidad de Asesoría Sanitaria Integral (ASI) comienza con visitas a terreno, en las que se hace un levantamiento de las necesidades y expectativas de cada organización. A partir de ellas se genera un plan de trabajo que considera tareas y compromisos por ambas partes, formalizados mediante actas.

-  Coordinadora de área (1)
-  Trabajadores sociales (1)
-  Contadores auditores (2)
-  Electromecánicos (2)
-  Apoyo administrativo (1)



### Servicios

Dentro de los servicios que ASI ofrece, destacan capacitaciones en materia legal, contable, técnica, administrativa y computacional. Además, organiza visitas a plantas de agua potable, encuentros de actualización y diversas actividades en terreno, con el fin de entregar a los dirigentes las competencias necesarias para que puedan desarrollar una gestión exitosa y sostenible.

En cada temática que se aborda, el trabajo estrecho con los dirigentes de las localidades se orienta a entregarles las herramientas necesarias para que aprendan a gestionar sus proyectos de agua potable rural y sean autónomos en el futuro.

La experiencia de más de diez años de trabajo junto a los SSR ha consolidado a Aguas Andinas como un asesor confiable, proactivo y cercano, que contribuye de manera efectiva al desarrollo local. Así lo demuestran no solo las encuestas de satisfacción aplicadas a los clientes, sino el hecho de que cada año más organizaciones recurren a los servicios de la compañía y deciden permanecer junto a ella.

El área de Asesoría Sanitaria Integral entrega apoyo a los SSR en materias como:

- Administrativo-comunitario
- Financiero-contable-laboral
- Técnico-operacional-emergencias
- Prevención de riesgos
- Diseño, obras y saneamiento
- Apoyo y acompañamiento en asambleas y juntas generales de socios
- Asesoría jurídico patrimonial (derechos de agua y terrenos)
- Apoyo ante reclamos de socios y usuarios ante la SISS y Sernac



### ACOMPAÑAMIENTO DURANTE ASAMBLEAS

Un servicio recientemente incorporado es el apoyo a los dirigentes y trabajadores de los SSR en las asambleas generales de socios. Esto permite al equipo de ASI establecer un vínculo con las comunidades que va más allá del trabajo que se venía realizando, lo que posiciona a la compañía como una entidad que colabora en la gestión local de estas organizaciones.



### NUEVAS TECNOLOGÍAS

En línea con el compromiso medioambiental de Aguas Andinas, la asesoría también pone acento en el uso de nuevas tecnologías de tratamiento del agua potable, que buscan disminuir los índices de nitratos, sulfatos y otros agentes presentes en zonas agrícolas. El equipo de expertos de la compañía instruye a los comités sobre la obligación de realizar análisis químicos de sus aguas y comprobar que sus parámetros estén dentro de lo autorizado.



### POSTULACIÓN A FONDOS

Por otra parte, en virtud de una alianza suscrita con la Subsecretaría del Interior en 2024, la empresa apoya a los SSR en su postulación al Fondo Social Presidente de la República.



## Cifras ASI 2025

58  
comités de  
SSR atendidos

38  
asesorías  
contratadas

35 MIL  
familias  
aprox.

15  
servicios  
con gratuidad

5  
servicios con  
gratuidad limitada  
(3 meses)



## Mirada de futuro

De cara al mañana, el área está abocada a consolidar el posicionamiento de la compañía como entidad experta en agua potable y aguas servidas para todo el territorio fuera del área de concesión. Para ello, existen líneas de acción ya definidas, las que se orientan a la mejora continua y ampliación de los servicios ofrecidos, incorporando siempre metodologías probadas, capacidades renovadas y tecnología de punta.

Por ejemplo, con el objetivo de mejorar el seguimiento de los proyectos, se generará un reporte trimestral que permitirá dar trazabilidad y respaldo al desarrollo de estos. Asimismo, se reactivará y robustecerán los contenidos del diplomado sobre operación de servicios de agua potable rural, dirigido a administrativos y trabajadores de los SSR, que cuenta con franquicia Sence y es apoyado por la gerencia de Formación de la compañía y el instituto AIEP.

El modelo de colaboración público-privada continuará siendo un foco prioritario, que fortalezca el rol de Aguas Andinas como socio estratégico de los actores interesados en la solución de las problemáticas sanitarias de la RM. Esto implica generar nuevas alianzas y ampliar el ámbito de acción de las ya existentes.

Un eje fundamental hacia los próximos años es capitalizar las capacidades que el equipo humano de la empresa ha logrado desarrollar en años de trabajo mano a mano con las comunidades. Así, a través de la búsqueda de nuevos productos y servicios, la retroalimentación constante y la creación de sinergias, Aguas Andinas continuará llevando desarrollo y calidad de vida a las comunidades rurales.



Aguas Andinas, como entidad asesora de los SSR, juega un rol fundamental en la operación y toma de decisiones que llevan a cabo los dirigentes de las organizaciones.



Las asesorías que brinda ASI constituyen un aporte para dar continuidad a los SSR y ayudarlos a crecer, acceder a tecnologías, profesionalizarse y buscar su propia autonomía.



**AGUAS**  
andinas®